

BAB VII

PENUTUP

Sebagai bagian akhir dari penulisan Tugas Akhir ini, maka dalam bab VI ini akan dibuat kesimpulan, serta saran terai peneltian ini. Kesimpulan dan saran didasarkan pada hasil penelitian ini, khususnya dari hasil pengamatan lapangan dan hasil analisis laboratorium. Kesimpulan, dan saran tersebut adalah sebagai berikut:

7.1 Kesimpulan

Penelitian ini adalah untuk mengetahui dan menganalisa **ANALISIS ALTERASI DAN MINERALISASI PADA ENDAPAN BIJIH DI DAERAH REBOYA, KECEMATAN TALIWANG, KABUPATEN SUMBAWA BARAT**. Berdasarkan hasil pembahasan dapat disimpulkan:

1. Alterasi dan mineralisasi daerah penelitian:
 - a. Alterasi daerah penelitian berdasarkan hasil pengamatan lokasi (megaskopis) serta hasil analisis laboratotium (petrografi) terbagi menjadi empat (4) tipe alterasi. Yakni: Argilik, Argilik Lanjut, Slisifikasi, Potasik.
 - b. Berdasarkan hasil pengamatan lokasi (megaskopis) serta hasil analisis laboratotium (petrografi), Proses Mineralisasi di semua sampel batuan pada lokasi penelitian tidak dapat ditemukan mineral yang mendukung terjadinya proses mineralisasi.
2. Tipe endapan hidrotermal di daerah penelitian berdasarkan klasifikasi mineral yang terdapat pada sampel batuan menunjukkan bahwa tipe endapan hidrotermal pada daerah penelitian ialah tipe endapan epitrmalyang di analisa secara megascopis dan tipe endapan hipotermal berdasarkan analisa petrografi.

7.2 Saran

Untuk menambah referensi bagi penelitian selanjutnya, saran yang diberikan adalah sebagai berikut:

1. Penelitian selanjutnya sebaiknya meneliti sampel yang lebih besar dan memperpanjang periode pengamatan. Ini memastikan bahwa kesimpulan para peneliti ini lebih komprehensif.
2. Sertakan variabel-variabel yang tidak diteliti dalam penelitian ini yang dapat digunakan untuk memperbaiki penelitian.



DAFTAR PUSTAKA

- Alwie, rahayu deny danar dan alvi furwanti, Prasetyo, A. B., Andespa, R., Lhokseumawe, P. N., & Pengantar, K. (2020). Tugas Akhir Tugas Akhir. *Jurnal Ekonomi Volume 18, Nomor 1 Maret 201*, 2(1), 41–49.
- Amalia, F., & Unggul, E. (2021). Analisis Implementasi Penyusunan Laporan Keuangan Pada Umkm Berdasarkan Standar Akuntansi Keuangan Entitas Mikro, Kecil Dan Menengah. *Jurnal Saintifik Program Studi Akuntansi, Politeknik Raflesia*, 19(1), 25–30.
- Aryanto, U. (2018). Bab III - Metode Penelitian Metode Penelitian. *Metode Penelitian*, 32–41.
- Bermana, I. (2008). Klasifikasi Geomorfologi Untuk Pemetaan Geologi Yang Telah Dibakukan. *Bulletin of Scientific Contribution*, 4(2), 161–173.
- Binsar, M. T. A., Aribowo, Y., & Widiarso, D. A. (2017). Geologi, Alterasi Hidrotermal dan Mineralisasi Daerah Ciurug dan Sekitarnya, Kecamatan Nanggung, Kabupaten Bogor, Provinsi Jawa Barat. *Journal of Chemical Information and Modeling*, 8(9), 1–58.
- Damayanti, M. (2015). ANALISIS FAKTOR-FAKTOR YANG MEMPENGARUHI PERILAKU KONSUMSI MASYARAKAT Universitas Pendidikan Indonesia | repository.upi.edu | perpustakaan.upi.edu. *Jurnal Ekonomi Bisnis*, 2009, 2013–2016.
- Fadlin, F., Hajar Sulystiawan, I., & Adi Prasetyo, L. (2019). Studi Alterasi, Mineralisasi Dan Inklusi Fluida Prospek Hidrotermal (Pb-Zn-Cu±Au-Ag) Kubah Kulonprogo Bagian Selatan, Jawa Tengah. *Jurnal Geologi Dan Sumberdaya Mineral*, 20(4), 211. <https://doi.org/10.33332/jgsm.geologi.v20i4.432>
- Fairus. F. (2020). Bab iii metoda penelitian 3.1. *Bab III Metoda Penelitian, Bab iii me*, 1–9.
- Fajri, K., Rosana, M. F., Haryanto, A. D., Setiawan, I., & Ryan, H. (2021). Karakteristik Alterasi Hidrotermal Di Daerah Panasbumi Sorik Marapi, Kabupaten Mandailing Natal, Sumatera Utara. *Padjadjaran Geoscience Journal*, 5(1), 49–58. <http://jurnal.unpad.ac.id/geoscience/article/download/35210/16087>
- Febriansyah, A., Aribowo, Y., & Widiarso, D. A. (2014). Geologi, Alterasi Hidrotermal, Dan Mineralisasi Daerah Onto dan Sekitarnya, Kecamatan Hu'u, Kabupaten Dompu, Provinsi Nusa Tenggara Barat. *Geological Engineering E-Journal*, 6(2), 313–328.

Ii, B. A. B., & Geologi, T. (1949). *No Title*. 8–23.

Iii, B. A. B., & Penelitian, M. (2018). 8. *Bab Iii_2018428Adn*. 47–50.

Iskandar, R., Sophian, R. I., Zakaria, Z., & Adriansyah, Y. (2018). Karakteristik struktur aktif pada area tambang batuhijau PT Amman Mineral Nusa Tenggara. *Padjadjaran Geoscience Journal*, 2(5), 387–393.

Makatita, M.F., Haryanto, D.A ., Hutabarat, J. (2021). Mineral Alterasi Dan Mineralogi Pada Penampang Bor X dan Y Di Daerah Cibaliung, Banteng. *Padjadjaran Geoscience Journal*, 5(2), 191–198.

Prakoso, J., Patonah, A., & Helmi, F. (2016). Alterasi Dan Mineralisasi Pada Batuan Porfiri Andesit Dan Porfiri. *Bulletin of Scientific Contribution*, 14(1), 33–44.

Putri, S. R. D. (2021). ANALISIS SISTEM PENGENDALIAN INTERNAL ATAS PERSEDIAAN SPARE PART (Studi pada AHASS Setio Motor). *Doctoral Dissertation, STIE PGRI Dewantara*, 43–51. <http://repository.stiedewantara.ac.id/1947/5/14>. BAB III.pdf

Sampul, A. N., Talebong, L., Studi, P., Pertambangan, T., Teknik, F., & Hasanuddin, U. (2022). *An sampul*.

STEI INDONESIA. (2017). Bab iii metoda penelitian 3.1. *Bab III Metoda Penelitian, Bab iii me*, 1–9.

LAMPIRAN-LAMPIRAN

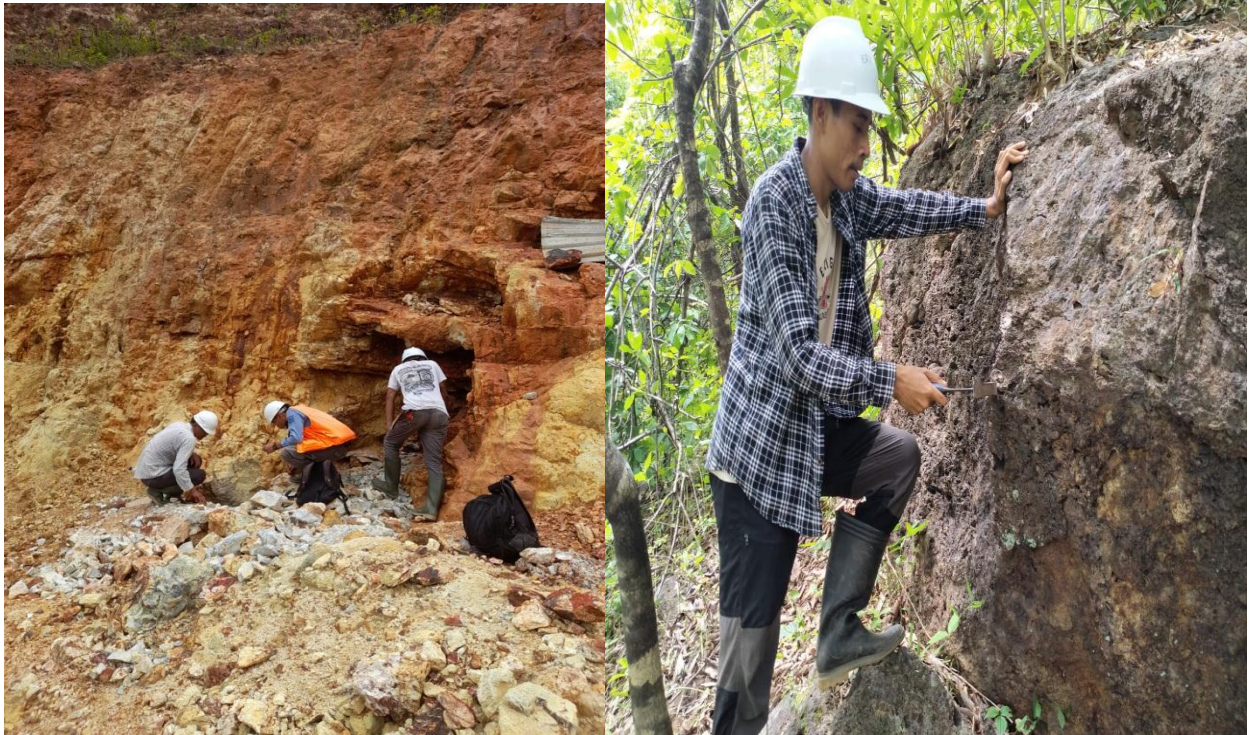
1. Lokasi penelitian gunung reboya



2. Alat-alat yang digunakan di daerah penelitian



3. Gambar pengambilan sampel batuan



4. Gambar analisis megascopis



5. Gambar analisis petrografi



MATARAM

6. Pembuatan sayatan tipis



7. Sayatan Tipis

