

الفصل الخامس

نتائج البيانان ومناقشتها

أ. وصفية الموقع والنتائج

١. موجز تاريخ المدرسة الثانوية الإسلامية الإنتصار بنديج تانجونج كارانج

سيكربلا ماترام

تأسست المدرسة الثانوية الإسلامية الإنتصار سيكربلا ماترام في عام ٢٠٠٦ بمرسوم حكومي رقم ١٩٠١/١٩٩١/٢٠٠٦ بتاريخ ٠٢ نوفمبر ٢٠٠٦ بإصدار SK موقع من المكتب الإقليمي لوزارة الأديان في مقاطعة غرب نوسا تينجارا برقم إحصائي ١٣١٢٥٢٧١٠٠٠٩ وتم اعتماده من قبل هيئة اعتماد الدولة بقيمة C (كيفية). المدرسة الثانوية الإسلامية الإنتصار على أساس المشاركة المجتمعية في تطوير التعليم في قرية تانجونج كارانج سيكربلا. المدرسة الثانوية الإسلامية الإنتصار هي إحدى المؤسسات الرسمية تحت رعاية المدرسة الإسلامية الداخلية المدرسة الداخلية الإسلامية الإنتصار بقيادة. توفي في عام ١٩٨٤ وخلفه ابنه الأول المسمى حتى الآن بموجب المرسوم الحكومي رقم kd. 222/2012 / PP.00 / 4 / 19.07 بتاريخ ٥ نوفمبر ٢٠١٢ برقم إحصائي ٥١٠٠٥٢٧١٠٠٠٧، تم بناء مدرسة عالية الإنتصار على مساحة ١٤٠٠ م^٢ من الأرض بمساحة ٥٤١ م^٢.

٢. رؤيات وارساليات المدرسة الثانوية الإسلامية الإنتصار ماترام

١. الوثائق, دفتر التسجيل بالمدرسة الثانوية الإسلامية الإنتصار تانجونج كارانج سيكربلا ماترام العام

الدراسي ٢٠١٩/٢٠٢٠، أخذ في التاريخ ١٣ يولي ٢٠٢٠

(أ) رؤية

تكوين الطلاب الذين لديهم إيمان ومعرفة وحسنات ، ولديهم القدرة التنافسية في مجالات العلوم والتكنولوجيا والرياضة وصديقة للبيئة.

(ب) إرساليات

(١) تنفيذ التعلم والإرشاد بشكل فعال، بحيث يمكن لكل طالب أن يتطور

على النحو الأمثل ، وفقاً لإمكاناته

(٢) زيادة متوسط إنجاز امتحان المدرسة الوطنية الموحدة.

(٣) تنمية القدرة على التحدث باللغة العربية والتحدث باللغة الإنجليزية للطلاب

(٤) تحسين مرافق البنية التحتية لتحسين التحصيل الأكاديمي وغير الأكاديمي.

(٥) تمكين بيئة المدرسة كمصدر للتعليم.

(٦) تنفيذ الإدارة التشاركية بإشراك جميع أعضاء المدرسة ولجان المدرسة.

(٧) بناء صورة المدارس باعتبارها شركاء موثوقين للمجتمع.

(٨) خلق بيئة مدرسية آمنة وصحية ونظيفة وجميلة.

٣. الأهداف

(أ) تحسين جودة التعليم من خلال تغطية جميع نقاط الضعف / العقبات القائمة.

(ب) تحسين البنية التحتية التعليمية بشكل خاص في شكل غرف التعليم

(ج) تحسين جودة إنتاج.

٤. الموقع الجغرافي المدرسة الثانوية الإسلامية الانتصار بنديج تانجونج كارانج سيكريلا ماترام.

المدرسة الثانوية الإسلامية الانتصار بنديج تانجونج كارانج سيكريلا ماترام تقع في الطريقة سولتان خير الدين سيكريلا كالوراخان كارنفولا.

(أ) من الجهة الشمالية حدود بالطريق السريع

(ب) من الجهة الجنوبية حدود بالمسجد الانتصار

(ت) من الجهة الشرقية حدود بالمنازل القرية

(د) من الجهة الغربية حدود ممرات بيوت القرية

لذا، بناءً على الموقع الجغرافي لمدرسة الانتصار بنديج بالقرب من المناطق السكنية، وهذا يجعل من السهل على السكان دون الحاجة إلى دفع تكاليف النقل مرة أخرى، ولكن حتى هذا لا يعني أن تكون حاجزاً لمدرسة عالية الانتصار لتحقيق الإنجازات والتنافس مع المدارس الأخرى.

٥. أحوال المعلمين في المدرسة الثانوية الإسلامية الانتصار بنديج تانجونج كارانج سيكريلا ماترام.

المعلم هو شخص للطلاب. كيف يعتمد الطلاب في المستقبل، فهذا معلم، مهم جداً هو دور المعلم لمستقبل الطلاب، يعتمد أيضاً على الجودة. لا يمكن رؤية مسؤولية المعلم إلا عندما يكون الطلاب حول المدرسة، ولكن مسؤوليتنا كمعلمين ستكون حاسمة أيضاً حتى يخرجوا من بوابة المدرسة. وضع المعلم في الجدول التالي:^٢

^٢. الوثائق، دفتر التسجيل بالمدرسة الثانوية الإسلامية الانتصار تانجونج كارانج سيكريلا ماترام

العام الدراسي ٢٠١٩/٢٠٢٠، أخذ في تاريخ ١٣ يولي ٢٠٢٠

الجدول ١٤

أحوال المعلمين في المدرسة الثانوية الإسلامية الانتصار بنديج سيكريلا

ماترام العام الدراسي ٢٠١٩/٢٠٢٠

الوظائف	المواد الدراسية	أسماء المعلمين	الرقم
رئيسة المدرسة	بيولوجي وفيزياء	درس. شكرين	١
منهج الدراسة	رياضيات	بائيق إندير الماجستير	٢
منظم السكن	علم الاجتماع	مصطف الماجستير	٣
المعلم	الرياض	الوسحسود الماجستير	٤
المعلم	حرفي	رتناوت الماجستير	٥
المعلم فصل اثاني	اللغة الإندونيسيا	سيت سورساني الماجستير	٦
مدبر الطالب	فن وثقافة	محمد سيفل فحم الماجستير	٧
المعلم	اللغة الإنجليزية	دوي سفتز أفرلله الماجستير	٨
المعلم / أمينة صندوق	الاقتصاد	موليان الماجستير	٩
المعلم	تاريخ الإندونيسيا	مرقري الماجستير	١٠
المعلم	علم التربية المدنية	هوجيفا الماجستير	١١
المعلم فصل أول	عقيدة أخلاق	حوريني الماجستير	١٢
المعلم	التاريخ الإسلام	ليلك أندياني	١٣
المعلم	التوجيه الإرشادي	سومية الماجستير	١٤
رئيسة المكتبة	اللغة العربية وأدب العربية	فيس فحرزي الماجستير	١٥
المعلم	التاريخ الإسلام	أمين الله الماجستير	١٦

٣. الوثائق, دفتر التسجيل بالمدرسة الثانوية الإسلامية الانتصار تانجونج كارانج سيكريلا ماترام

العام الدراسي ٢٠١٩/٢٠٢٠، أخذ في تاريخ ١٣ يولي ٢٠٢٠

المعلم	فقه	إيفي صفييت الماجستير	١٧
المعلم	التاريخ الإندونسيا	ديوي جيني	١٨

٦. أحوال الطلاب في المدرسة الثانوية الإسلامية الإنتصار بنديج ماترام

في عملية التعليم والتعليم, يشغل الطلاب دورا مهما للغاية, لأن سيكون معيارا لنجاح أو فشل التعليم. بجانب أن الطلاب هو المرافق الأهداف للمؤسسات التعليمية. يكون للطلاب تأثير كبير على عملية التعليم والتعلم في الفصل التي مساعدة المعلم في تحقيق الأهداف التعليم المتوقعة.^٤

كان عدد الطلاب المدرسة الثانوية الإسلامية الإنتصار بنديج ماترام يعني ٥٢, الطلاب في المدرسة الثانوية الإسلامية الإنتصار المهنية مقسوم من الثلاثة فصل هم تتكون للفصل الأول فصلا, والفصل الثاني فصل والفصل الثالث هذا البيان فتأتي الباحثة بالجدوال التالي:

الجدوال ١٥

أحوال الطلاب في المدرسة الثانوية الإسلامية الإنتصار بنديج ماترام

العام الدراسي ٢٠١٩/٢٠٢٠

العدد	الطالبة	الطالب	الفصل	القم
١٩	١٣	٦	الأول	١
١٢	٣	٩	الثاني	٢
١٦	٨	٨	الثالث	٣
٤٧	٢٤	٢٠	العدد الطلاب	

^٤. الوثائق, دفتر التسجيل بالمدرسة الثانوية الإسلامية الإنتصار تانجونج كارانج سيكريلا ماترام

العام الدراسي ٢٠١٩/٢٠٢٠, أخذ في تاريخ ١٣ يولي ٢٠٢٠

٧. أحوال الوسائل في المدرسة الثانوية الإسلامية الإنتصار بنديج ماترام

الوسائل هي العوامل المدرسة في مساعدة عملية التعليم والتعلم, لأنها تكون ألة أووسيلة في عملية التعليم والتعلم. وجود الوسائل في المدرسة تساعد عملية التعليم والعلك وكذلك في المدرسة الثانوية الإسلامية الإنتصار بنديج ماترام متفورة كما ظهر في الجدوال التالي:

الجدول ١٦

أحوال الوسائل في المدرسة الثانوية الإسلامية الإنتصار بنديج ماترام

العام الدراسي ٢٠١٩/٢٠٢٠

العدد	الحالة		أسماء الوسائل	الرقم
	غير جيد	جيد		
١١	-	✓	غرفة الرئيسية المدرسة	١
٩	✓		غرفة العمل	٢
٩	-	✓	غرفة الحاسب	٣
٩	-	✓	غرفة الدنيي	٤
١٠	-	✓	مكتبة	٥
٩		✓	غرفة المدرس	٦
١١	-	✓	غرفة الفصل	٧
٩	✓	-	غرفة الادارة	٨
٩			غرفة الاستشاء	٩
٩	-	✓	غرفة اليووكس	١٠

° الوثائق, دفتر التسجيل بالمدرسة الثانوية الإسلامية الإنتصار تاجونج كارانج سيكرييلا ماترام

العام الدراسي ٢٠١٩/٢٠٢٠, أخذ في تاريخ ١٣ يولي ٢٠٢٠

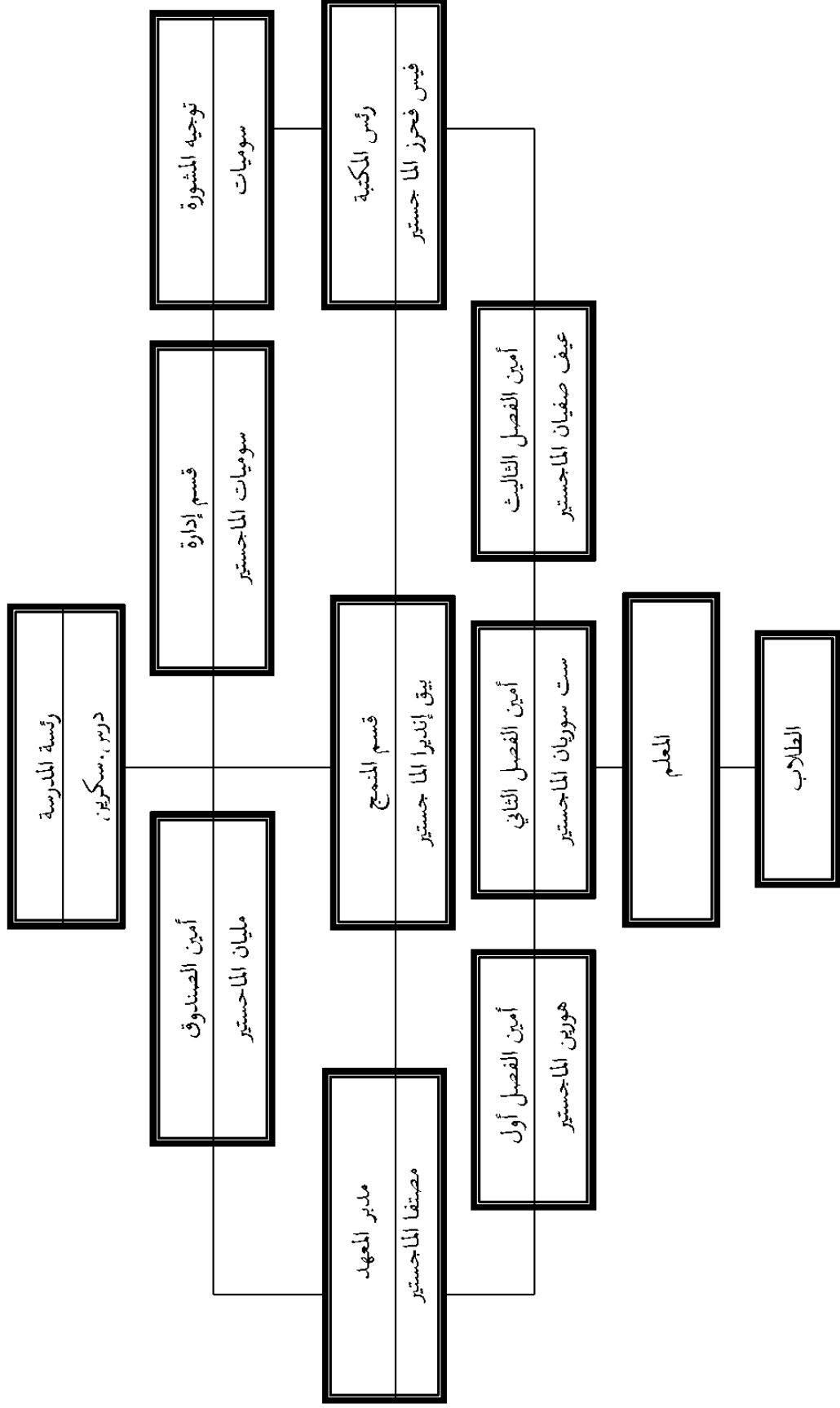
٩		✓	غرفة المجلس الطلابي	١١
	-	✓	غرفة التداول	١٢
٧		✓	مصلى	١٣
	✓		حديقة	١٤
	-	-	ميدان الرياضة	١٥
٢	✓	✓	هوام المدرس	١٦
٢	✓	✓	هوام الطلاب	١٧

٨. أحوال المنظمة في المدرسة الثانوية الإسلامية الانتصار بنديج ماترام
 لمساعدة تنفيذ التعليم والتعليم في مؤسسة التعليمية صنع تركيب المنظمة,
 مضموم في المدرسة الثانوية الإسلامية الانتصار بنديج ماترام. كما ظهر في
 الجدوال:



صورة الأول

ترتيب المنظمة للمدرسة الثانوية الانتصار بنديج تانجوج كارانج سوكريلا ماترام العام الدراسي ٢٠١٩/٢٠٢٠



ب. تجربة الفروض

تم إجراء اختبار الفرضية من خلال اختبار t لتحديد ما إذا كان للمتغير المستقل تأثير كبير على المتغير التابع أم لا. إذا كانت قيمة t -count $\geq t$ -table ، فإن القرار الذي سيتم اتخاذه يقبل الفرضية أو H_a مقبولاً. على العكس من ذلك ، إذا كانت قيمة t -count $< t$ -table ، فإن القرار الذي سيتم اتخاذه يرفض الفرضية أو يتم قبول H_0 . قيمة جدول t في جدول توزيع t مع $\alpha: 0.05$ و $df (n-k-1): 17$ هي 2.110. بالنسبة لـ H_1 ، يتم الحصول على قيمة t -count (2.196) أو أكبر من جدول t (2.110) ، بحيث يكون القرار المتخذ هو قبول H_a . هذا يعني أن العوامل الداخلية لها تأثير كبير على مهارات التحدث. كلما كانت قيمة العامل الداخلي أفضل ، كانت مهارات التحدث لدى الطفل أفضل. بالنسبة لـ H_2 ، يتم الحصول على قيمة t -count (3.509) أو أكبر من جدول t (2.110) ، بحيث يكون القرار المتخذ هو قبول H_a . هذا يعني أن العوامل الخارجية لها تأثير كبير على مهارات التحدث. كلما كانت قيمة العوامل الخارجية أفضل ، كانت مهارات التحدث لدى الطفل أفضل. لذلك تثير العوامل الداخلية والعوامل الخارجية على مهارة الكلام لدى الطلاب في تعليم اللغة العربية. يمكن أن نرى من اختبار F أن اختبار جدوى النموذج يتم إجراؤه لتقييم ما إذا كانت جميع المتغيرات المستقلة في وقت واحد لها تأثير كبير على المتغير التابع. يتم الإعلان عن نموذج الانحدار إذا كان لجميع المتغيرات المستقلة في وقت واحد تأثير كبير على المتغير التابع. من ناحية أخرى ، يُعلن أن نموذج الانحدار غير مناسب إذا كان لجميع المتغيرات المستقلة في وقت واحد تأثير كبير على المتغير التابع. يتم إجراء اختبار جدوى النموذج من خلال اختبار F . يتم الإعلان عن نموذج الانحدار إذا كانت قيمة F table F جدول F ، من ناحية أخرى ، تم إعلان أن نموذج الانحدار غير كافٍ إذا كانت قيمة F -count $< F$ -table. بالنسبة لهذه

الدراسة، تبلغ قيمة الجدول F في جدول توزيع F 3.592 عند $\alpha: 0.05$ (k-؛ df1 (k-؛ 1): 2؛ df2 (n-k): 17٠٠).

ج. مناقشة البيانات

١. ما العوامل الداخلية والخارجية تأثير على مهارة الكلام لدى الطلاب في تعليم اللغة العربية بالمدرسة الثانوية الإسلامية الإنتصار العام الدراسي ٢٠١٩/٢٠٢٠.

(١) العوامل الداخلية

بناء على نتائج مقابلة التي قامت بها الباحثة في المجال حول العوامل الداخلية والخارجية التي تأثير في مهارة الكلام لدى الطلاب في تعليم اللغة العربية في المدرسة الثانوية الإسلامية الإنتصار بنديج تانجونج كارانج ماترام، وهو العوامل الداخلية. العوامل الداخلية هي العوامل التي تنشأ من الداخل الشخص أو الفرد نفسه. عادة ما يكون هذا العامل في شكل مواقف بالإضافة إلى سمات مرتبطة بشخص.

العوامل الداخلية هي أحد العوامل الداعمة في مهارة الكلام باللغة العربية ويمكن للعوامل الداخلية أن تؤثر أيضاً في مهارة الكلام لأنه في البيئات المدرسة نادراً ما يتواصل الطلاب أو الطلاب باستخدام اللغة العربية. لمعرفة أكثر وضوحاً أوضح الباحثة العديد من العوامل الداخلية التي يمكن أن تأثير على مهارة الكلام لدى الطلاب في تعليم اللغة العربية، وهي:

أ) العوامل الجسم

تشمل الحالة البدنية الحالة البدنية أو الصحة البدنية للطلاب الأفراد. الحالة البدنية الممتازة تدعم بقوة نجاح التعليم ويمكن أن تؤثر على اهتمام التعليم. ولكن إذا كانت هناك مشاكل الصحية الجسدية

الخاصة الحاسة البصر والسمع، فقد تتسبب تلقائيًا في انخفاض الاهتمام بالتعليم به.

(ب) جانب نفسي (نفسية)

الجوانب النفسية (نفسية) وفقًا لسرديمان (١٩٩٢: ٤٤) تشمل العوامل النفسية الانتباه والملاحظة والاستجابة والخيال والذاكرة والتفكير والموهبة والدوافع. في المناقشة التالية، لم تتم مناقشة جميع العوامل النفسية، ولكن بعضها فقط مهتم جدًا بالتعليم.^٦

من نتائج المقابلة مع إحدى المدرس فيسي فهرزي المدرس للغة العربية في المدرسة الثانوية الإسلامية الإنتصار بنديج تانجونج كارانج ماترام" في مهارة الكلام باللغة العربية في المدرسة الثانوية الإسلامية الإنتصار ماترام, نحن نشرك الطلاب في المشاركة في نشاطة الدنية على مهارة الكلام باللغة العربية" (ماتارام في ٢٠ يونيو ٢٠٢٠).^٧ من نتائج المقابلة أعلاه ، يمكن ملاحظة أن العوامل الداخلية لها تأثير كبير في مهارة الكلام باللغة العربية، حيث يجب على المعلمين توفير المزيد من المفردات للطلاب لاستخدامها في اللغة العربية على الرغم من أنها ليست مثالية في اللغة، إلا أنها تهدف إلى ممارسة الشجاعة والتألف الطلاب الذين يستخدمون اللغة العربية.

بناءً على نتائج الملاحظة من خلال الاستبيان تم توزيعه على الطلاب، يمكن استنتاج أنه من العوامل الداخلية والخارجية المتغيرة التي يمكن أن تؤثر على مهارة الكلام لدى الطلاب من نتائج الحسابات التي قام بها الباحث يمكن أن تحصل على ٠.٤٢ عوامل الداخلية وعوامل الخارجية، ٠.٠٣. ترى أن العوامل الداخلية يمكن أن

⁶ Sardiman (1992:44)

⁷ Hasil wawancara dengan bapak Faesi Fahrozi tanggal 20 juni 2020

تؤثر على مهارة الكلام لدى الطلاب في تعلمي اللغة العربية. لأن العوامل الداخلية المستمدة من الذات لها تأثير كبير في مهارة الكلام إذا كانت صحتهم معطلة، فلا يمكن للطلاب الكلام بشكل جيد وصحيح.

(٢) العوامل الخارجية

بينما العوامل الخارجية هي العوامل تنشأ من خارج الذات أو الفرد. يشمل هذا العامل البيئة، بما في ذلك الأشخاص الأقرب إليه. لذا فإن العامل البيئية له تأثير كبير في المهارة، حيث يعيش الطلاب في المناطق الريفية بحيث لا يزال الطلاب مثقفين باللغة المحلية. ولا يزال المعلم يستخدم طريقة المحاضرة ولا يوفر التعليم، ولا يزال التعليم يستخدم اللغة المحلية. وفي المدرسة الثانوية الانتصار نقص المرافق والبنية التحتية في تعليم اللغة العربية في مهارة الكلام والتكاليف المحدودة. من هذه المشاكل التي تنص على أن المهارة المنخفضة للطلاب في الكلام يمكن أن تؤثر بالعوامل الداخلية والعوامل الخارجية، يمكن التغلب عليها بعدة طرق، يمكن استخدام الطرق التالية كحل لتحسين مهارة الكلام لدى الطلاب في المدرسة الثانوية الانتصار، من بين أمور أخرى: تطبيق الطريق التمرن، عود نفسك بمرس في مهارة الكلام لدى الطلاب.

بناء على نتائج مقابلات الباحثين مع الآلة مع الأستاذ فيصل الفهري كمعلم للغة العربية يوضح العوامل الخارجية الموجودة في البيئة المدرسية، لا يتواصل الطلاب باستخدام اللغة العربية في مجال البيئة المدرسية أو في المجتمع يستخدم اللغة العربية فقط عندما تكون المواد العربية في الفصل " ثم يمكن الاستنتاج أن العوامل الداخلية والعوامل

الخارجية يمكن أن تؤثر في مهارة الكلام لدى الطلاب في تعليم اللغة العربية. والعوامل الداخلية الأكثر تأثير في مهارة الكلام باللغة العربية لدى الطلاب الفصل إحدى عشر.

استنادًا إلى نتائج البحث الذي أجراه باحثة في ١٥ يوليو ٢٠٢٠ في المدرسة الثانوية الإسلامية الإنتصار بنديج تانجونج كارانج ماترام. بعد تحليل نتائج إجابات جميع المستجيبين في المتوسط أجاب نعم وأحيانًا يمكن رؤية ذلك من الاستبيان الملحق الذي تم توزيعه في الطلاب.

في الوقت الذي أجرى فيه الباحث مقابلة مع أحد الطلاب يدعى ابن الطيله، قيل أن معظم الأصدقاء لم يكونوا قادرين للغاية على استخدام اللغة العربية في الفصل باستثناء ساعات تعليم اللغة العربية التي كانت لا تزال تستخدم اللغات المحلية في كثير من الأحيان. وفي مهارة الكلام باللغة العربية ناقصة للغاية ولا يزال هناك العديد من الطلاب غير المنضبطين في عملية التعلم وخاصة في تعليم اللغة العربية. ومنع الطلاب من التواصل باللغة العربية التي تفتقر إلى حفظ المفردات العربية وندراً ما كلام العربية باستخدام اللغات المحلية فقط في الفصل الدراسي أوفي البيئة المدرسية.^٥

٢. هل العوامل الداخلية والخارجية على مهارة الكلام لدى الطلاب في تعليم اللغة العربية بالمدرسة الثانوية الإسلامية الإنتصار العام الدراسي ٢٠١٩/٢٠٢٠.

١. العوامل الداخلية

العوامل الداخلية هي أحد العوامل الداخلية على مهارة الكلام باللغة العربية وتمكن للعوامل الداخلية أن تؤثر أيضا على مهارة الكلام الكلام لأنه في البيئات

^٥ ابن الطيله، المقابلة، ٢٠ يولي ٢٠٢٠

المدرس نادرا ما يتواصل الطلاب أو الطلاب باستخدام اللغة العربية. لمعرفة أكثره وضوحا أوضح الباحثة العديد من العوامل الداخلية التي تمكن أن تأثير على مهارة الكلام لدى الطلاب في تعليم اللغة العربية هي :

(١) تتكون الجوانب النفسية هي :

أ. اهتمام

لضامن إنتاج تعليم جيد، يجب على الطلاب اهتمام إلى المواد التي يدرسونها. اهتمام هو النشاط الروح العالي، الروح ثابتة فقط على شيء (بضاعة / شيء). أو مجموعة من الأشياء.

ب. مبالاة

تأثير كبير علع تعليم، لأنه إذا كانت المواد التعليم التي تتم دراستها لا تتوافق بمبالاة، الطلاب يدرس لا جيدا.

ج. موهبة

قولب اتقان الإحتمال يجب على الشخص تحقيقها.

د. محرض

يرتبط المحرض ارتباط وثيقا بالأهداف المراد تحقيقها تمكن تفسير المحرض على أنه محرض دافع أساسي محرض الشخص إلى العمل نحو الهدف معين.

ك. انتباء

يجب مراعاة الاستعداد في عملية التعليم، لأنه إذا كان لدى الطلاب بالفعل

استعداد للتعليم، فإن نتائج جيدة.⁹

⁹ Widia Hapnita, Rizal Abdullah, Yuwalitas Gusmareta dan Fahmi Rizal, *Faktor Internal dan External yang Dominan Mempengaruhi Hasil Belajar Menggambar Dengan Perangkat Lunak Siswa Kelas XI Teknik Gambar Bagunan SMK N 1 Padang Tahun 2016/2017*. Jurnal Cived Jurusan Teknik Sipil, Vol.5. No 1.Maret 2018

٢. العوامل الخارجية

١. جوانب الأسرة

التربية الأسرة هي جزء من مسار التعليم الخارج المدرسة يتم اتباعه في الأسرة والذي يوفر المعتقدات والقيم الثقافية والقيم الأخلاقية والمهارات.

٢. الجانب الأسرة يتكون هي:

(١) كيف يقوم الاباء الأطفال

إن الطريقة التي يعلم بها الاباء أطفالهم تأثير تعليم أطفالهم. تمكن للوالدين لا يهتمون بتعليم أن يتسبوا في جعل أطفالهم أقل نجاحا في التعليم.

(٢) بيئة المنزل

لجعل الأطفال يتعلمون جيدا. من الضروري خلق بيئة منزلي هادئ. إذا كان بيئة المنزل هادئا، فسيشعر الطفل بأنه في المنزل وتمكن للطفل التعليم جيدا.

(٣) الوضع الاقتصادي للأسرة

تأثير الوضع الاقتصادي للأسرة بشكل كبير على تعليم الأطفال.¹⁰

(٤) الجوانب المدرسية

تتكون المدرسية التي تؤثر على نتائج التعليم هي:

(١) طرق التدريس

وففال (slameto(2010:65) فإن طريقة التدريس هي طريقة / مسار

يجب اجتيازه في تدريس. ستتأثر السئة على تعليم الطلاب. لكي

يتعلم الطلاب جيدا، يجب أن تكون طريقة التدريس جذابة قدر

الإمكان.¹¹

¹⁰Mentari Angelina Tri Setiana, *Fkator Internal dan External yang Mempengaruhi Motivasi Peserta Mengikuti Pelatihan Memasak* di LKP IONS Yogyakarta, Skripsi Fakultas Teknik Universitas Negeri Yogyakarta,2017.

¹¹ Slameto (2010: 65).

٢) لعلاقات بين المعلمين والطلاب يمكن أن يتسبب المعلمون الذين لا يتفاعلون مع الطلاب في جعل عملية التدريس والتعليم أقل السلاسة.



الفصل السادس

الخاتمة

١. النتائج

نتائج البحث من هذا بحث العلمي هي أن هناك تأثير العوامل على مهارة الكلام لدى الطلاب في المدرسة الثانوية الإسلامية الإنتصار ماترام، كما يتضح من الاختلاف مهارة الكلام لدى الطلاب العوامل الداخلية العوامل الخارجية، وعلمت بواسطة أن نتيجة الإحصاء (t-count) = ٢.١٩٦ أكبر من نتيجة (t-table) = ٢.١١٠، وذلك بمعنى أن H_a مقبول أي أن فروض هذا البحث مقبول. ووعلمت بواسطة أن نتيجة الإحصاء (t-count) = ٣.٥٠٩ أكبر من نتيجة (t-table) = ٢.١١٠، وذلك بمعنى أن H_a مقبول أي أن فروض هذا البحث مقبول. هذا يعني أن العوامل الداخلية والعوامل الخارجية لها تأثير سوى على مهارة الكلام. كلما كانت قيمة العوامل الداخلية والعوامل الخارجية أفضل، كانت مهارة الكلام لدى الطلاب أفضل لذلك، فإن العامل الأكثر تأثيراً في مهارة الكلام لدى الطلاب، وهو العوامل الداخلية والخارجية التي تأتي من الذات، بما في ذلك الاهتمام والاهتمام والموهبة والتحفيز والاستعداد والعوامل الخارجية هي البيئة المدرسة، الأسرة والبيئة الجامعة.

٢. الإقتراحات

من هذا الباحثة تستطيع أن تعطي الإقتراحات

١. للطلبة

لكي يتعلموا بالجد مهما كان خريجوا من المدرسة التي ليس لها دراسة اللغة العربية وليس لهم معرفة عنها ليجدوا تحصيلاً جيداً. ويعطي والدون أبناءهم دافعا في التعليم مهما كان أبناءهم ماتعلموا اللغة العربية، ويدخلوهم إلى

العلمية غير الرسمية التي دراسة اللغة العربية، لكي أبنائهم يجدون تحصيلًا جيدًا.

٢. للملمين

لكي يعطوا دافعا الطلاب دائما، ويجعل طريقة متنوعة في عملية التعليم حتى لا يشعرون الطلاب مالا وتنمو نشاطهم في التعليم، إن نشاطهم تأثير على تحصيل الطلاب، مهما كان الخلفية التعليمية منهم بعيد عن دراسة اللغة العربية. أما المعلمون لكي يعطون تدريبات عن اللغة العربية لكي تزيد كفاءة مهارة الكلام في تعليم اللغة العربية.

٣. يرحو للباحثين الأخرين أن يستمرو ويطوروا هذا البحث في المدرسة الأخرى.



قائمة المراجع

أ. المراجع العربية

- المهارات القرائية وطرق تدريسها بين النظرية والتطبيق، إبراهيم محمد علي حراشنة، دار الخزامي للنشر والتوزيع، ٢٠٠٤، ٢٤.
- المهارات اللغوية، دابتسام محفوظ ابو محفوظ أستاذ مساعد، جامعة القصيم، الرياض - ص - ب ٢٦١٧٣، ٤١.
- لطفي نور تمامي، ٢٠١٤، تطبيق الطريقة المباشرة في ترقية مهارة الكلام لدى تلاميذ الصف الثامن بمدرسة هداية المستفيدين "الثانوية الإسلامية في قدس، في كلية علوم الترقية والتدريس: ١٣
- عبد المجيد سيد أحمد منصور، علم اللغة النفسي، ٢٣٩
- المهارات اللغوية، أستاذ مساعد، جامعة القصيم/ كلية العلوم والاداب بضرية، ٢٠

ب. المراجع الإندونيسية

- Kuswoyo, "Konsep Dasar Maharah Kalam" *Jurnal An-Nuha*, Vol. 4. No. 1 (Juli 2017), 2.
- [Http:// Septialestari. Blogspot. Com/ 2013/12/Keterampilan berbicara. Html.](http://Septialestari.blogspot.com/2013/12/Keterampilan%20berbicara.html) Tanggal 10 -08-2020.
- Ahmad Syarifuddin, " Penerapan Model Pembelajaran Cooperative Belajar dan Faktor-faktor Yang mempengaruhi " *Jurnal Ta'adib*, Vol. XVI. No.1(Juni 2011).128
- [Http://text -id. 123 dok.com/document/7q0xkxd3q-faktor-faktor yang memepengaruhi keterampilan berbicara. Html.](http://text-id.123dok.com/document/7q0xkxd3q-faktor-faktor%20yang%20mempengaruhi%20keterampilan%20berbicara.html) Tanggal 10-08-2020.
- Widia Hapanita, Rijal Abdullaah, Yuwalitas, Fahmi Rizal, "Faktor Interanl dan Faktor External yang Domanin Mempengaruhi Hasil Belajar Menggambar dengan Perangkat Lunak Siswa Kelas XI Tehnik Gambar Baangunan SMKN 1 Padang "Tahun 2016/2017,Jurnal Civid Jurusan Tehnik Sipil. Vol.5. No.1. Maret 2018. ISSN 2302-3341.
- Devita Mawarni,"Penerapan Pembelajaran Maharah Kalam dengan Metode Langsung Studi "Kasus IT Abu Bakar Yogyakarta,2014/2015

- Fitri Uliyana Fauziah, *“Upaya Peningkatan Keterampilan Berbicara dalam Pembelajaran Bahasa Arab melalui Metode langsung di kelas VII MTS Padureso*
- Prabantara Esti Wijayanti, (skripsi, *Peningkatan Keterampilan Berbicara Menggunakan Metode Bercerita*” Siswa Kelas V Sekolah Dasar 1 Pedes, Sedayu, Bantul, Tahun 2013/2014) 1
- A.Chaedar Alwasilah, *“Metodologi Pembelajaran Bahasa Arab”*,(PT,Remaja Rosdarkarya Bandung : 2014) : 135-136
- Rahmaini, *“Strategi Pembelajaran Maharah Kalam Bagi Non Arab”*,*Jurnal Pendidikan Pioner* Vol. 1, No. 2 (Juli-Desember 2010) , 232
- Wa Muna, *“Metodologi Pembelajaran Bahasa Arab Teori dan Aplikasinya”*,(Yogyakarta: Teras,2011),hlm120
- Taufik,”*Pembelajaran Bahasa Arab.*” 49
- Drs. Slameto, *“Belajar dan Faktor- Faktor yang Mempengaruhi*, Penerbit Rineka Cipta, hlm 124
- Munita Sari, *“Faktor-faktor yang Mempengaruhi Kemampuan Berbicara Bahasa Arab (Kalam) Siswa Kelas VIII A MTs.N Ngemplak Sleman Yogyakarta,Skripsi Jurusan Pendidikan Bahasa Arab Fakultas Tarbiyah,2010*
- Widia Hapnita, Rijal Abdulhah , Yuwalitas Gusmareta, Fahmi Rizal, *Faktor Internal dan External yang Domanin Mempengaruhi Hasil Belajar Menggambar dengan Perangkat Lunak Siswa Kelas XI Tehnik Gambar Bangunan SMK N 1 Padang Tahun 2016/2017”*, *Jurnal Cived Jurusan Tehnik Sipil.*, Vol. 5 No. 1, Maret 2018. ISSN 2302- 3341.
- Sukardi, *“Metode Penelitian Kuantitatif Expost Fasto,”* (Jakarta. Rineka Cipta, 2003: 174)
- Sugiono, *Metode Penelitian Kuantitatif,Kualitatif, dan R&D.* Penerbit Alfabeta, Cetakan Ke 25, Februari 2017. 93.
- Meldasyahputri, *blogspot. Com/2015/11/pengertian dan jenis-jenis angket. Html?* Tanggal 11-08-2020
- Joko Subagyono, *“Metode Penelitian Tehnik dan Pratek”* (Jakarta. Rineka Cipta,1997), 63
- Winarto Surahmad, *“Pengantar Penelitian Ilmiah” (Dasar Metode dan Tehnik)*,(Bandung: Tirsito,1982)hlm,124

Masri Singarimbun dan Sofian Effendi (ed), *Metode Penelitian Survei* (Jakarta : LP3ES,1995)hal 263

Mentari Angelina Tri Setiana, “*Faktor Internal dan External yang Mempengaruhi Motivasi Peserta Mengikuti Pelatihan Memasak*” di LKP IONS Yogyakarta, Skripsi Fakultas Teknik Universitas Negeri Yogyakarta,2017.





١. اختبار الإستبيان

جدول الإستبيان العوامل الداخلية

الرقم	الأسئلة	الإختبار
١	الكتابة العربية مشكلة للطلاب عند استخدام اللغة العربية المنطوقة ؟	- نعم - أحيان - لا
٢	يصبح نقص المفردات التي يتقنها الطلاب مشكلة في التحدث باللغة العربية ؟	- نعم - أحيان - لا
٣	يمكن أن يكون الدافع دعمًا للطلاب في مهارة الكلام باللغة العربية ؟	- نعم - أحيان - لا
٤	الطلاب صعوبة في الكلام باللغة العربية بشكل صحيح ؟	- نعم - أحيان - لا
٥	تعليم اللغة العربية يمكن أن يحسن مهارة الكلام باللغة العربية لدى الطلاب ؟	- نعم - أحيان - لا
٦	يمكن أن تؤثر القواعد (نحو و صرف) في مهارة الكلام لدى الطلاب ؟	- نعم - أحيان - لا
٧	إتقان المفردات كافٍ كعاصمة للطلاب الكلام بالعربية العربية ؟	- نعم

- أحيان - لا		
- نعم - أحيان - لا	يمكن أن تساعد مهارة الكلام الطلاب على حفظ المفردات العربية؟	٨
- نعم - أحيان - لا	تؤثر الاهتمام المنخفض بتعليم اللغة العربية في مهارة الكلام لدى الطلاب؟	٩
- نعم - أحيان - لا	الطريقة باستخدام توثير في مهارة الكلام لدى الطلاب؟	١٠

جدول الإستبيان العوامل الخارجية

الإختبار	الأسئلة	الرقم
- نعم - أحيان - لا	الخلفية المدرسية هي مشكلة للطلاب في مهارة الكلام باستخدام اللغة العربية؟	١
- نعم - أحيان - لا	يصبح الافتقار إلى المرافق والبنية التحتية في التعليم محادثة مشكلة للطلاب في الكلام باستخدام اللغة العربية؟	٢
- نعم - أحيان - لا	يمكن أن تؤثر أنشطة الدنية في مهارة الكلام لدى الطلاب؟	٣
- نعم	أن تؤثر بيئة الأسرة والمجتمع في مهارة الكلام باللغة العربية؟	٤

- أحيان - لا		
- نعم - أحيان - لا	اعتاد استخدام اللغات المحلية في البيئة المدرسية عقبة في الكلام باستخدام اللغة العربية ؟	٥
- نعم - أحيان - لا	أن تساعد أنشطة قراءة الكتب (قراءة الكتب) الطلاب في مهارة الكلام باللغة العربية باستخدام القواعد بشكل صحيح	٦
- نعم - أحيان - لا	لأنشطة العبادة في بيئة الكوخ تدريب الطلاب في مهارة الكلام في اللغة العربية	٧
- نعم - أحيان - لا	تعامل بين الطلاب جدا تؤثر في مهارة الكلام ؟	٨
- نعم - أحيان - لا	يجب على المعلم استخدام اللغة العربية عند التدريس حتى يتمكن الطلاب من الكلام باللغة العربية في الفصل ؟	٩
- نعم - أحيان - لا	أن تؤثر بيئة المجتمع على مهارة الكلام لدى الطلاب في تعليم اللغة العربية ؟	١٠

DATASET ACTIVATE DataSet2.

NEW FILE.

DATASET NAME DataSet4 WINDOW=FRONT.

RELIABILITY

/VARIABLES=P1 P2 P3 P4 P5 P6 P7 P8 P9 P10

/SCALE('ALL VARIABLES') ALL

/MODEL=ALPHA.

Reliability

Notes

Output Created	13-AUG-2020 19:12:32
Comments	
Input	<p>Active Dataset DataSet4</p> <p>Filter <none></p> <p>Weight <none></p> <p>Split File <none></p> <p>N of Rows in Working Data File 20</p> <p>Matrix Input</p>
Missing Value Handling	<p>Definition of Missing values are treated as missing.</p> <p>Cases Used Statistics are based on all cases with valid data for all variables in the procedure.</p>

Syntax		RELIABILITY /VARIABLES=P1 P2 P3 P4 P5 P6 P7 P8 P9 P10 /SCALE('ALL VARIABLES') ALL /MODEL=ALPHA.
Resources	Processor Time	00:00:00,00
	Elapsed Time	00:00:00,01

[DataSet4]

Scale: ALL VARIABLES

Case Processing Summary

		N	%
Cases	Valid	20	100,0
	Excluded ^a	0	,0
	Total	20	100,0

a. Listwise deletion based on all variables in the procedure.

Reliability Statistics

Cronbach's Alpha	N of Items
,802	10

CORRELATIONS

```
/VARIABLES=P1 P2 P3 P4 P5 P6 P7 P8 P9 P10 Total
```

```
/PRINT=TWOTAIL NOSIG
```

```
/MISSING=PAIRWISE.
```

Correlations**Notes**

Output Created	13-AUG-2020 19:12:52
Comments	
Input	Active Dataset DataSet4
	Filter <none>
	Weight <none>
	Split File <none>
	N of Rows in Working Data File 20
Missing Value Handling	Definition of Missing User-defined missing values are treated as missing.
	Cases Used Statistics for each pair of variables are based on all the cases with valid data for that pair.
Syntax	<p>CORRELATIONS</p> <pre>/VARIABLES=P1 P2 P3 P4 P5 P6 P7 P8 P9 P10 Total</pre> <pre>/PRINT=TWOTAIL NOSIG</pre> <pre>/MISSING=PAIRWISE.</pre>
Resources	Processor Time 00:00:00,02

Elapsed Time	00:00:00,08
--------------	-------------

[DataSet4]

Correlations

	P1	P2	P3	P4	P5	P6	
P1	Pearson Correlation	1	,379	,459*	,069	,594**	,170
	Sig. (2-tailed)		,100	,042	,773	,006	,475
	N	20	20	20	20	20	20
P2	Pearson Correlation	,379	1	,341	,307	,422	,274
	Sig. (2-tailed)	,100		,142	,188	,064	,242
	N	20	20	20	20	20	20
P3	Pearson Correlation	,459*	,341	1	,111	,370	,370
	Sig. (2-tailed)	,042	,142		,643	,109	,109
	N	20	20	20	20	20	20
P4	Pearson Correlation	,069	,307	,111	1	,216	,333
	Sig. (2-tailed)	,773	,188	,643		,360	,152
	N	20	20	20	20	20	20
P5	Pearson Correlation	,594**	,422	,370	,216	1	,281
	Sig. (2-tailed)	,006	,064	,109	,360		,231
	N	20	20	20	20	20	20
P6	Pearson Correlation	,170	,274	,370	,333	,281	1
	Sig. (2-tailed)	,475	,242	,109	,152	,231	

P7	N	20	20	20	20	20	20
	Pearson Correlation	,379	,389	,140	,307	,126	,126
	Sig. (2-tailed)	,100	,090	,555	,188	,597	,597
P8	N	20	20	20	20	20	20
	Pearson Correlation	,306	,233	,076	,528*	,311	,311
	Sig. (2-tailed)	,190	,323	,749	,017	,182	,182
P9	N	20	20	20	20	20	20
	Pearson Correlation	,118	,371	,162	,292	,240	,360
	Sig. (2-tailed)	,621	,108	,494	,211	,308	,119
P10	N	20	20	20	20	20	20
	Pearson Correlation	,456*	,319	,628**	,251	,155	,465*
	Sig. (2-tailed)	,043	,170	,003	,285	,514	,039
Total	N	20	20	20	20	20	20
	Pearson Correlation	,627**	,663**	,559*	,599**	,608**	,608**
	Sig. (2-tailed)	,003	,001	,010	,005	,004	,004
	N	20	20	20	20	20	20

Correlations

		P7	P8	P9	P10	Total
P1	Pearson Correlation	,379	,306	,118*	,456	,627**
	Sig. (2-tailed)	,100	,190	,621	,043	,003
	N	20	20	20	20	20
P2	Pearson Correlation	,389	,233	,371	,319	,663

	Sig. (2-tailed)	,090	,323	,108	,170	,001
	N	20	20	20	20	20
	Pearson Correlation	,140*	,076	,162	,628	,559
P3	Sig. (2-tailed)	,555	,749	,494	,003	,010
	N	20	20	20	20	20
	Pearson Correlation	,307	,528	,292	,251	,599
P4	Sig. (2-tailed)	,188	,017	,211	,285	,005
	N	20	20	20	20	20
	Pearson Correlation	,126**	,311	,240	,155	,608
P5	Sig. (2-tailed)	,597	,182	,308	,514	,004
	N	20	20	20	20	20
	Pearson Correlation	,126	,311	,360	,465	,608
P6	Sig. (2-tailed)	,597	,182	,119	,039	,004
	N	20	20	20	20	20
	Pearson Correlation	1	,379	,247	,479	,590
P7	Sig. (2-tailed)		,100	,294	,033	,006
	N	20	20	20	20	20
	Pearson Correlation	,379	1	,354	,152*	,627
P8	Sig. (2-tailed)	,100		,126	,522	,003
	N	20	20	20	20	20
	Pearson Correlation	,247	,354	1	,000	,552
P9	Sig. (2-tailed)	,294	,126		1,000	,012
	N	20	20	20	20	20
	Pearson Correlation	,479*	,152	,000**	1	,610
P10	Sig. (2-tailed)	,033	,522	1,000		,004
	N	20	20	20	20	20

	Pearson Correlation	,590**	,627**	,552*	,610**	1**
Total	Sig. (2-tailed)	,006	,003	,012	,004	
	N	20	20	20	20	20

*. Correlation is significant at the 0.05 level (2-tailed).

**.. Correlation is significant at the 0.01 level (2-tailed).

RELIABILITY

/VARIABLES=P1 P2 P3 P4 P5 P6 P7 P8 P9 P10

/SCALE('ALL VARIABLES') ALL

/MODEL=ALPHA.

Reliability

Notes

Output Created		13-AUG-2020 19:13:22
Comments		
Input	Active Dataset	DataSet4
	Filter	<none>
	Weight	<none>
	Split File	<none>
	N of Rows in Working Data File	20
Missing Value Handling	Definition of Missing	User-defined missing values are treated as missing.

Syntax	Cases Used	Statistics are based on all cases with valid data for all variables in the procedure. RELIABILITY /VARIABLES=P1 P2 P3 P4 P5 P6 P7 P8 P9 P10 /SCALE('ALL VARIABLES') ALL /MODEL=ALPHA.
Resources	Processor Time	00:00:00,00
	Elapsed Time	00:00:00,02

[DataSet4]

Scale: ALL VARIABLES

Case Processing Summary

		N	%
Cases	Valid	20	100,0
	Excluded ^a	0	,0
	Total	20	100,0

a. Listwise deletion based on all variables in the procedure.

Reliability Statistics

Cronbach's Alpha	N of Items
,877	10

CORRELATIONS

`/VARIABLES=P1 P2 P3 P4 P5 P6 P7 P8 P9 P10 Total`

`/PRINT=TWOTAIL NOSIG`

`/MISSING=PAIRWISE.`

Correlations

Notes

Output Created	13-AUG-2020 19:13:56
Comments	
Input	Active Dataset DataSet4
	Filter <none>
	Weight <none>
	Split File <none>
	N of Rows in Working Data File 20
Missing Value Handling	Definition of Missing User-defined missing values are treated as missing.
	Cases Used Statistics for each pair of variables are based on all the cases with valid data for that pair.
Syntax	<p>CORRELATIONS</p> <p><code>/VARIABLES=P1 P2 P3 P4 P5 P6 P7 P8 P9 P10 Total</code></p> <p><code>/PRINT=TWOTAIL NOSIG</code></p> <p><code>/MISSING=PAIRWISE.</code></p>

Resources	Processor Time	00:00:00,02
	Elapsed Time	00:00:00,02

[DataSet4]

Correlations

		P1	P2	P3	P4	P5	P6
P1	Pearson Correlation	1	,383	,404	,246	,383	,461 *
	Sig. (2-tailed)		,095	,077	,296	,095	,041
	N	20	20	20	20	20	20
P2	Pearson Correlation	,383	1	,178	,430	,483 *	,565 **
	Sig. (2-tailed)	,095		,452	,058	,031	,009
	N	20	20	20	20	20	20
P3	Pearson Correlation	,404	,178	1	,586 **	,327	,408
	Sig. (2-tailed)	,077	,452		,007	,159	,074
	N	20	20	20	20	20	20
P4	Pearson Correlation	,246	,430	,586 **	1	,430	,469 *
	Sig. (2-tailed)	,296	,058	,007		,058	,037
	N	20	20	20	20	20	20
P5	Pearson Correlation	,383	,483 *	,327	,430	1	,335
	Sig. (2-tailed)	,095	,031	,159	,058		,149
	N	20	20	20	20	20	20

P6	Pearson Correlation	,461*	,565**	,408	,469*	,335	1
	Sig. (2-tailed)	,041	,009	,074	,037	,149	
	N	20	20	20	20	20	20
P7	Pearson Correlation	,499*	,299	,421	,514*	,457*	,311
	Sig. (2-tailed)	,025	,200	,064	,021	,043	,182
	N	20	20	20	20	20	20
P8	Pearson Correlation	,499*	,299	,285	,387	,299	,522*
	Sig. (2-tailed)	,025	,200	,223	,092	,200	,018
	N	20	20	20	20	20	20
P9	Pearson Correlation	,363	,422	,298	,602**	,678**	,355
	Sig. (2-tailed)	,115	,064	,202	,005	,001	,125
	N	20	20	20	20	20	20
P10	Pearson Correlation	,484*	,440	,633**	,236	,440	,491*
	Sig. (2-tailed)	,031	,052	,003	,316	,052	,028
	N	20	20	20	20	20	20
Total	Pearson Correlation	,681**	,642**	,659**	,713**	,684**	,728**
	Sig. (2-tailed)	,001	,002	,002	,000	,001	,000
	N	20	20	20	20	20	20

Correlations

		P7	P8	P9	P10	Total
P1	Pearson Correlation	,499	,499	,363	,484	,681
	Sig. (2-tailed)	,025	,025	,115	,031	,001

	N	20	20	20	20	20
	Pearson Correlation	,299	,299	,422	,440	,642*
P2	Sig. (2-tailed)	,200	,200	,064	,052	,002
	N	20	20	20	20	20
	Pearson Correlation	,421	,285	,298	,633**	,659
P3	Sig. (2-tailed)	,064	,223	,202	,003	,002
	N	20	20	20	20	20
	Pearson Correlation	,514	,387	,602**	,236	,713
P4	Sig. (2-tailed)	,021	,092	,005	,316	,000
	N	20	20	20	20	20
	Pearson Correlation	,457	,299*	,678	,440	,684
P5	Sig. (2-tailed)	,043	,200	,001	,052	,001
	N	20	20	20	20	20
	Pearson Correlation	,311*	,522**	,355	,491*	,728
P6	Sig. (2-tailed)	,182	,018	,125	,028	,000
	N	20	20	20	20	20
	Pearson Correlation	1*	,424	,601	,402*	,706*
P7	Sig. (2-tailed)		,062	,005	,079	,001
	N	20	20	20	20	20
	Pearson Correlation	,424*	1	,485	,402	,667
P8	Sig. (2-tailed)	,062		,030	,079	,001
	N	20	20	20	20	20
	Pearson Correlation	,601	,485	1	,327**	,741**
P9	Sig. (2-tailed)	,005	,030		,160	,000
	N	20	20	20	20	20
P10	Pearson Correlation	,402*	,402	,327**	1	,697

	Sig. (2-tailed)	,079	,079	,160		,001
	N	20	20	20	20	20
	Pearson Correlation	,706**	,667**	,741**	,697**	1**
Total	Sig. (2-tailed)	,001	,001	,000	,001	
	N	20	20	20	20	20

*. Correlation is significant at the 0.05 level (2-tailed).

** . Correlation is significant at the 0.01 level (2-tailed).

NEW FILE.

DATASET NAME DataSet5 WINDOW=FRONT.

REGRESSION

/MISSING LISTWISE

/STATISTICS COEFF OUTS R ANOVA COLLIN TOL

/CRITERIA=PIN(.05) POUT(.10)

/NOORIGIN

/DEPENDENT Y

/METHOD=ENTER X1 X2

/SCATTERPLOT=(*SRESID ,Y)

/RESIDUALS HISTOGRAM(ZRESID) NORMPROB(ZRESID)

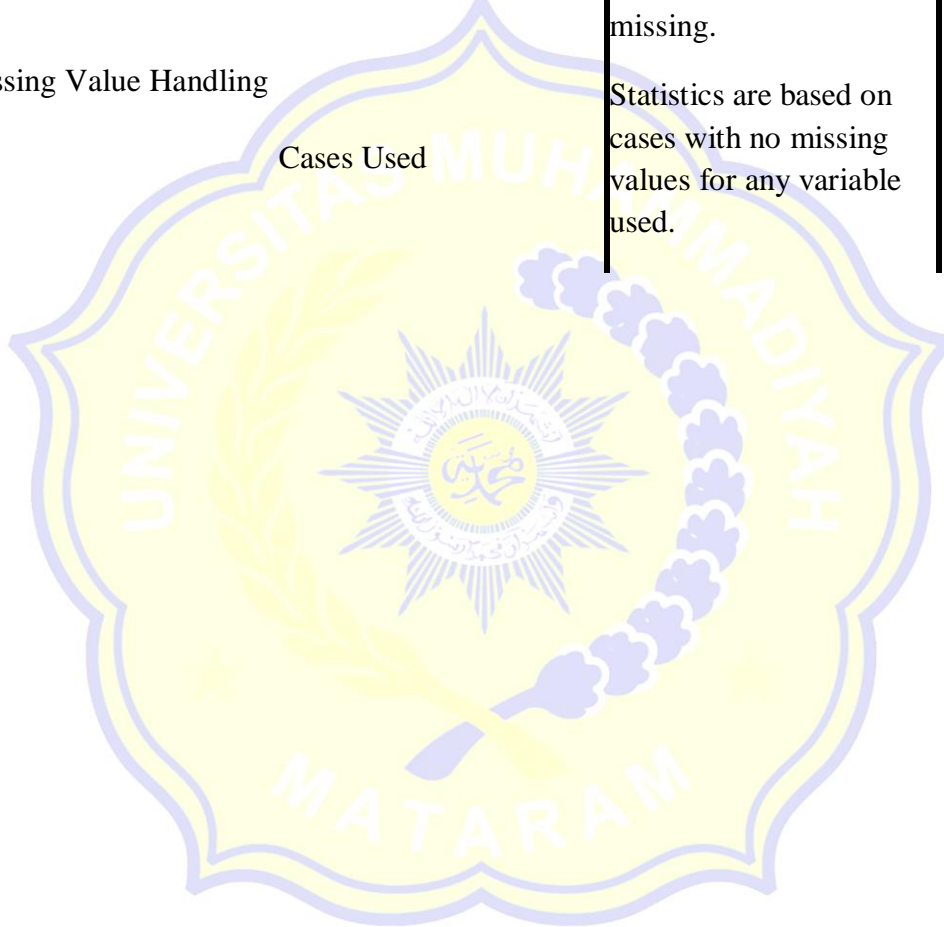
/SAVE RESID.

Regression

Notes

Output Created	13-AUG-2020 19:15:49
Comments	
Input	Active Dataset DataSet5

	Filter	<none>	
	Weight	<none>	
	Split File	<none>	
	N of Rows in Working Data File		20
Missing Value Handling	Definition of Missing	User-defined missing values are treated as missing.	
	Cases Used	Statistics are based on cases with no missing values for any variable used.	



Syntax		<pre> REGRESSION /MISSING LISTWISE /STATISTICS COEFF OUTS R ANOVA COLLIN TOL /CRITERIA=PIN(.05) POUT(.10) /NOORIGIN /DEPENDENT Y /METHOD=ENTER X1 X2 /SCATTERPLOT=(*SR ESID ,Y) /RESIDUALS HISTOGRAM(ZRESID) NORMPROB(ZRESID) /SAVE RESID. </pre>
Resources	<p>Processor Time</p> <p>Elapsed Time</p> <p>Memory Required</p> <p>Additional Memory Required for Residual Plots</p>	<p>00:00:00,52</p> <p>00:00:03,52</p> <p>1644 bytes</p> <p>904 bytes</p>
Variables Created or Modified	<p>RES_1</p>	<p>Unstandardized Residual</p>

[DataSet5]

Variables Entered/Removed^a

Model	Variables Entered	Variables Removed	Method
1	Faktor Eksternal, Faktor Internal ^b		. Enter

a. Dependent Variable: Ket. Berbicara

b. All requested variables entered.

Model Summary^b

Model	R	R Square	Adjusted R Square	Std. Error of the Estimate
1	,817 ^a	,668	,629	8,84020

a. Predictors: (Constant), Faktor Eksternal, Faktor Internal

b. Dependent Variable: Ket. Berbicara

ANOVA^a

Model		Sum of Squares	df	Mean Square	F	Sig.
1	Regression	2668,413	2	1334,207	17,073	,000 ^b
	Residual	1328,537	17	78,149		
	Total	3996,950	19			

a. Dependent Variable: Ket. Berbicara

b. Predictors: (Constant), Faktor Eksternal, Faktor Internal

Coefficients^a

Model	Unstandardized Coefficients		Standardized Coefficients	t	Sig.
	B	Std. Error	Beta		
1 (Constant)	-11,609	12,135		-,957	,352
1 Faktor Internal	1,485	,676	,358	2,196	,042
1 Faktor Eksternal	1,830	,521	,573	3,509	,003

Coefficients^a

Model	Collinearity Statistics	
	Tolerance	VIF
1 (Constant)		
1 Faktor Internal	,735	1,361
1 Faktor Eksternal	,735	1,361

a. Dependent Variable: Ket. Berbicara

Collinearity Diagnostics^a

Model Dimension	Eigenvalue	Condition	Variance Proportions

		Index	(Constant)	Faktor Internal	Faktor Eksternal
	1	2,962	1,000	,00	,00
1	2	,024	11,178	,39	,87
	3	,014	14,554	,61	,12

a. Dependent Variable: Ket. Berbicara

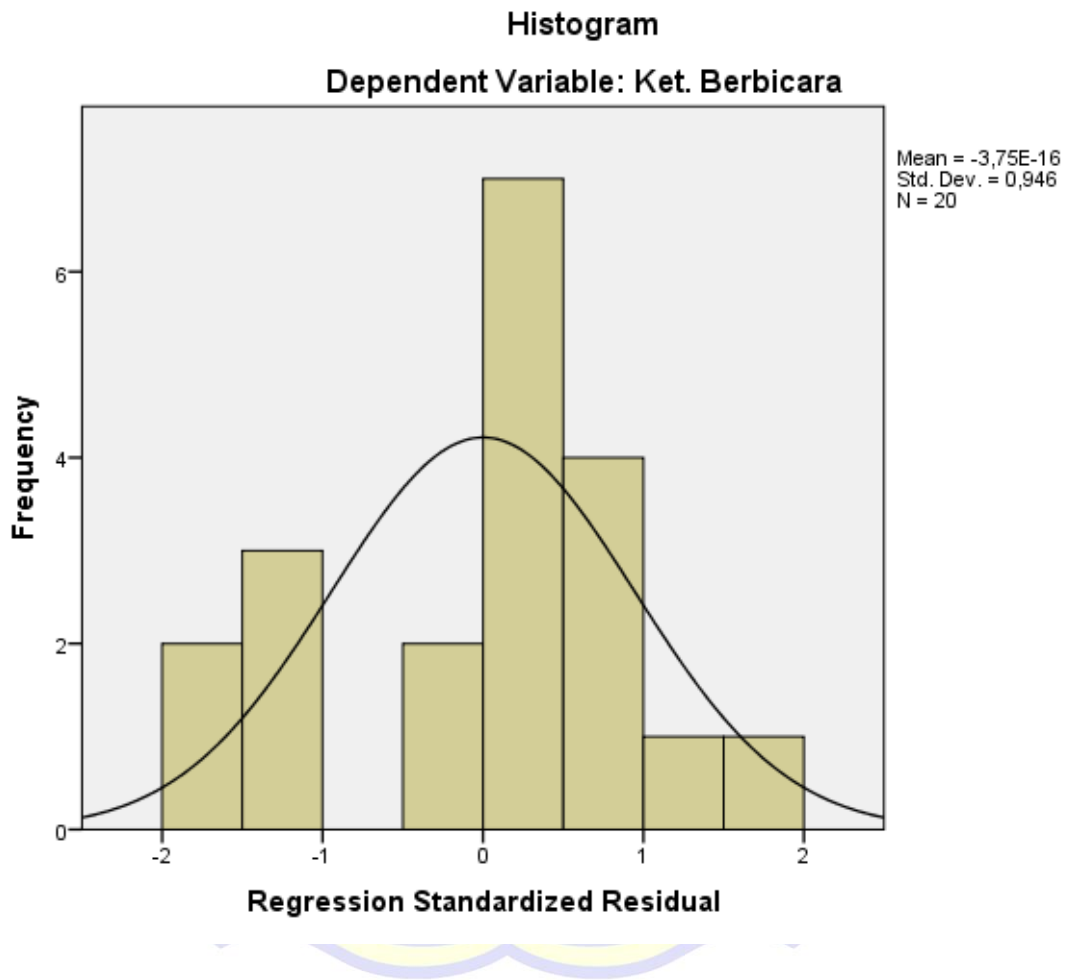
Residuals Statistics^a

	Minimum	Maximum	Mean	Std. Deviation	N
Predicted Value	38,1258	76,0830	54,5500	11,85086	20
Std. Predicted Value	-1,386	1,817	,000	1,000	20
Standard Error of Predicted Value	2,213	5,308	3,338	,783	20
Adjusted Predicted Value	36,8337	79,4662	54,4609	11,95969	20
Residual	-15,28701	15,44191	,00000	8,36200	20
Std. Residual	-1,729	1,747	,000	,946	20
Stud. Residual	-1,951	1,804	,004	1,023	20
Deleted Residual	-19,46624	16,47428	,08909	9,80624	20
Stud. Deleted Residual	-2,149	1,947	-,012	1,071	20
Mahal. Distance	,241	5,901	1,900	1,408	20
Cook's Distance	,000	,347	,059	,083	20

Centered Leverage Value	,013	,311	,100	,074	20
-------------------------	------	------	------	------	----

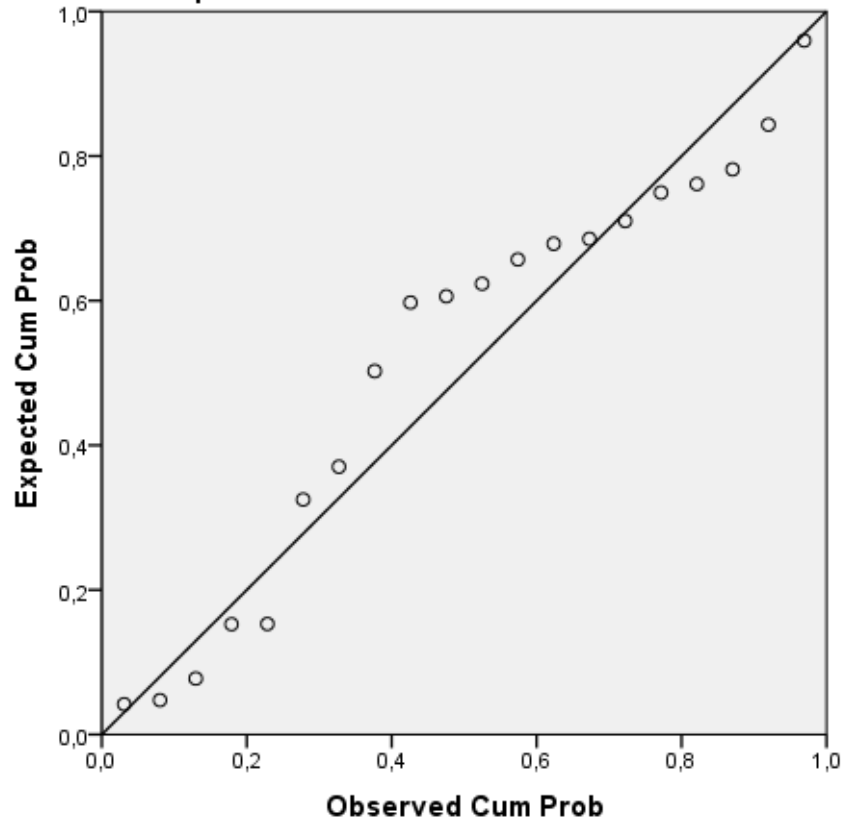
a. Dependent Variable: Ket. Berbicara

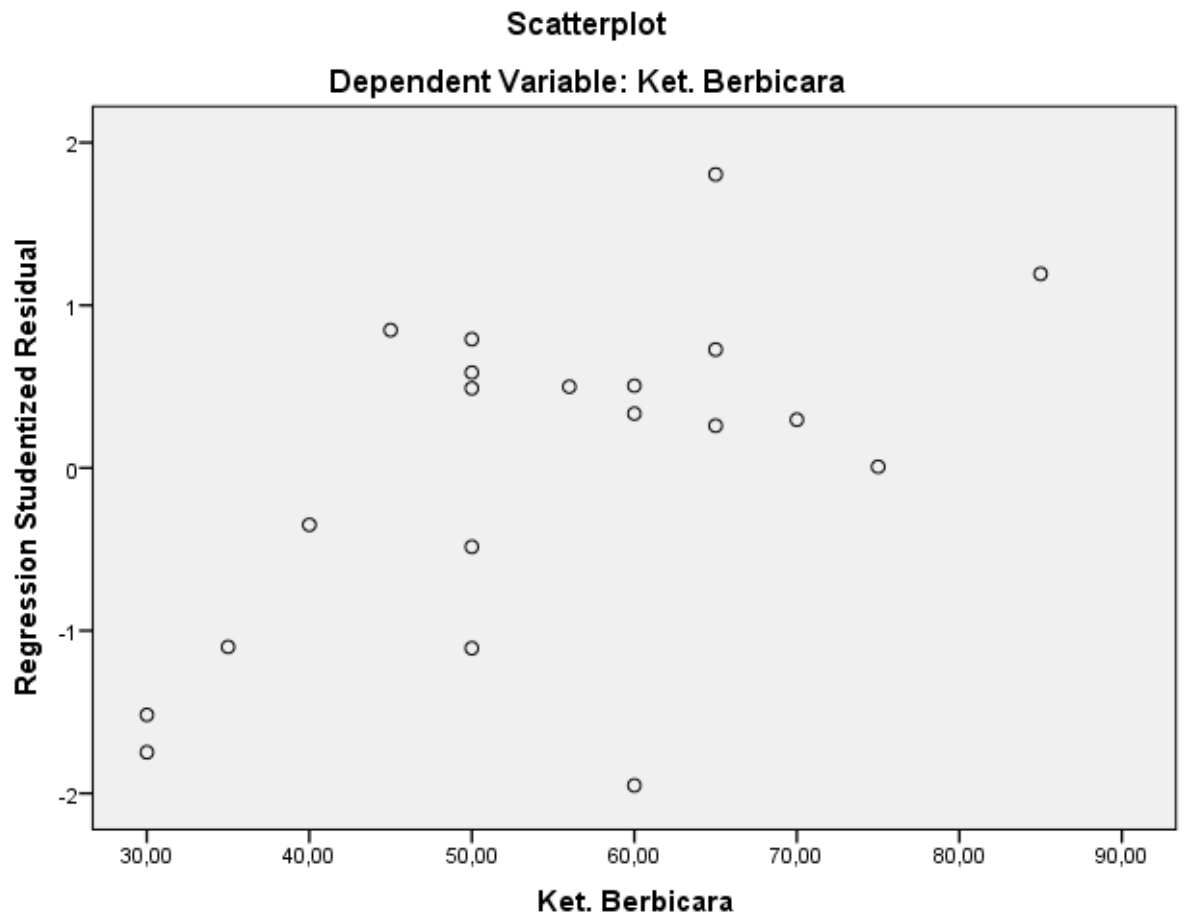
Charts



Normal P-P Plot of Regression Standardized Residual

Dependent Variable: Ket. Berbicara





REGRESSION

```

/MISSING LISTWISE
/STATISTICS COEFF OUTS R ANOVA
/CRITERIA=PIN(.05) POUT(.10)
/NOORIGIN
/DEPENDENT ABS_RES
/METHOD=ENTER X1 X2
/SCATTERPLOT=(*SRESID ,ABS_RES).
    
```

Regression

Notes

Output Created	13-AUG-2020 19:17:25
Comments	
Input	Active Dataset DataSet5 Filter <none> Weight <none> Split File <none> N of Rows in Working Data File 20
Missing Value Handling	Definition of Missing values are treated as missing. Cases Used Statistics are based on cases with no missing values for any variable used.

<p>Syntax</p>	<pre> REGRESSION /MISSING LISTWISE /STATISTICS COEFF OUTS R ANOVA /CRITERIA=PIN(.05) POUT(.10) /NOORIGIN /DEPENDENT ABS_RES /METHOD=ENTER X1 X2 /SCATTERPLOT=(*SR ESID ,ABS_RES). </pre>
<p>Resources</p>	<p>Processor Time 00:00:00,22 Elapsed Time 00:00:00,31 Memory Required 1684 bytes Additional Memory Required for Residual Plots 232 bytes</p>

[DataSet5]

Variables Entered/Removed^a

Model	Variables Entered	Variables Removed	Method
1	Faktor Eksternal, Faktor Internal ^b		. Enter

a. Dependent Variable: ABS_RES

b. All requested variables entered.

Model Summary^b

Model	R	R Square	Adjusted R Square	Std. Error of the Estimate
1	,136 ^a	,019	-,097	4,87796

a. Predictors: (Constant), Faktor Eksternal, Faktor Internal

b. Dependent Variable: ABS_RES

ANOVA^a

Model		Sum of Squares	df	Mean Square	F	Sig.
1	Regression	7,678	2	3,839	,161	,852 ^b
	Residual	404,507	17	23,795		
	Total	412,184	19			

a. Dependent Variable: ABS_RES

b. Predictors: (Constant), Faktor Eksternal, Faktor Internal

Coefficients^a

Model		Unstandardized Coefficients		Standardized Coefficients	t	Sig.
		B	Std. Error	Beta		
1	(Constant)	9,816	6,696		1,466	,161

Faktor Internal	-,020	,373	-,015	-,053	,958
Faktor Eksternal	-,132	,288	-,128	-,457	,653

a. Dependent Variable: ABS_RES

Residuals Statistics^a

	Minimum	Maximum	Mean	Std. Deviation	N
Predicted Value	5,6562	7,5782	6,7689	,63568	20
Std. Predicted Value	-1,750	1,273	,000	1,000	20
Standard Error of Predicted Value	1,221	2,929	1,842	,432	20
Adjusted Predicted Value	3,0233	7,8925	6,7929	1,17709	20
Residual	-5,71042	9,63081	,00000	4,61409	20
Std. Residual	-1,171	1,974	,000	,946	20
Stud. Residual	-1,316	2,228	-,002	1,025	20
Deleted Residual	-7,22174	12,26372	-,02398	5,43575	20
Stud. Deleted Residual	-1,348	2,569	,028	1,083	20
Mahal. Distance	,241	5,901	1,900	1,408	20
Cook's Distance	,000	,452	,061	,100	20
Centered Leverage Value	,013	,311	,100	,074	20

a. Dependent Variable: ABS_RES

NPAR TESTS

/K-S(NORMAL)=RES_1

/MISSING ANALYSIS.

NPar Tests

Notes

Output Created	13-AUG-2020 19:16:29
Comments	
Input	Active Dataset DataSet5
	Filter <none>
	Weight <none>
	Split File <none>
	N of Rows in Working Data File 20
Missing Value Handling	Definition of Missing User-defined missing values are treated as missing.
	Cases Used Statistics for each test are based on all cases with valid data for the variable(s) used in that test.
Syntax	<p>NPAR TESTS</p> <p>/K-</p> <p>S(NORMAL)=RES_1</p> <p>/MISSING</p> <p>ANALYSIS.</p>
Resources	Processor Time 00:00:00,00

Elapsed Time	00:00:00,01
Number of Cases Allowed ^a	196608

a. Based on availability of workspace memory.

[DataSet5]

One-Sample Kolmogorov-Smirnov Test

		Unstandardized Residual
N		20
Normal Parameters ^{a,b}	Mean	0E-7
	Std. Deviation	8,36199646
	Absolute	,203
Most Extreme Differences	Positive	,111
	Negative	-,203
Kolmogorov-Smirnov Z		,907
Asymp. Sig. (2-tailed)		,383

a. Test distribution is Normal.

b. Calculated from data.

٢. نتائج المقابلات مع معلمي اللغة العربية في المدرسة الثانوية الإنتصار

ماترام.

(١) هل كانت العوامل الداخلية والخارجية يمكن أن تأثير على مهارة الكلام لدى الطلاب في تعليم اللغة العربية.

(٢) ما هي العوامل الداخلية والخارجية التي تأثير على مهارة الكلام لدى الطلاب في تعليم اللغة العربية ؟

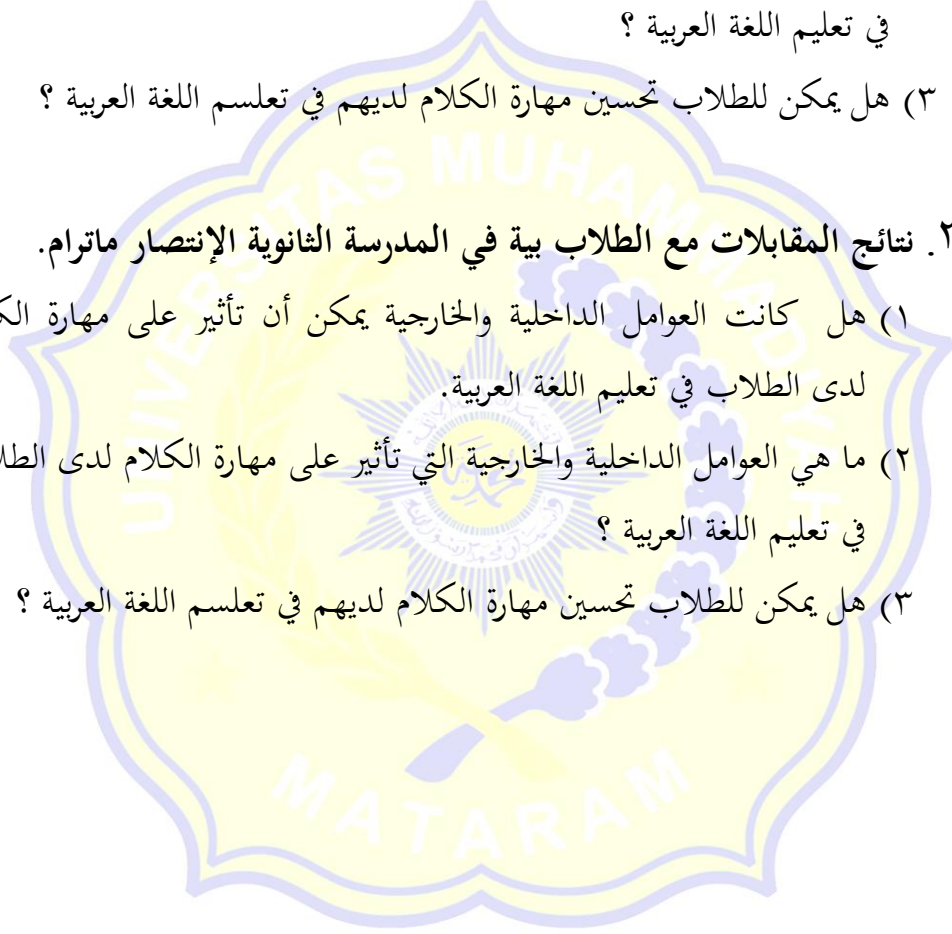
(٣) هل يمكن للطلاب تحسين مهارة الكلام لديهم في تعلم اللغة العربية ؟

٣. نتائج المقابلات مع الطلاب بية في المدرسة الثانوية الإنتصار ماترام.

(١) هل كانت العوامل الداخلية والخارجية يمكن أن تأثير على مهارة الكلام لدى الطلاب في تعليم اللغة العربية.

(٢) ما هي العوامل الداخلية والخارجية التي تأثير على مهارة الكلام لدى الطلاب في تعليم اللغة العربية ؟

(٣) هل يمكن للطلاب تحسين مهارة الكلام لديهم في تعلم اللغة العربية ؟





YAYASAN PENDIDIKAN PONDOK PESANTREN ISLAMIYAH AL INTISHOR

MADRASAH ALIYAH

Status: **TERAKREDITASI "B"**

JALAN SULTAN SALAHUDDIN NO.141 TELEPON (0370) 629 790 BENDEGA TANJUNG AKRANG SEKARBELA (83115)

SURAT KETERANGAN PENELITIAN

Nomor: 041 /MA-AI/IX/2020

Kepala Madrasah Aliyah Al- Intishor Bendega Tanjung Karang Sekarbela Kota Mataram,
menerangkan bahwa:

Nama : **Nurleni**
 NIM : 716110010
 Jurusan/Prodi : Pendidikan Bahasa Arab (PBA)
 Fakultas : Agama Islam (Universitas Muhammadiyah Mataram)
 Lokasi : MA Al Intishor Bendega Tanjung Karang Sekarbela Mataram

Memang benar telah melakukan penelitian di MA Al Intishor Bendega Sekarbela Mataram dari tanggal 11 Juni s.d 11 Juli 2020 dengan judul penelitian " *Faktor-faktor Yang Mempengaruhi Keterampilan Berbicara Siswa Dalam Pembelajaran Bahasa Arab Di Madrasah Aliyah Al-Intishor TP. 2019/2020*".

Demikian surat keterangan ini dibuat untuk dapat dipergunakan sebagaimana mestinya.

Mataram, 04 September 2020

Kepala Madrasah,

[Signature]
Dra. Sukraeni

Tembusan disampaikan kepada Yth:

1. Rektor Universitas Muhammadiyah Mataram
2. Ybs
3. Arsip



جامعة محمدية ماترام

كلية الدينية الإسلامية

الطريقة: كبي حاج أحمد دحلا رقم ٠١ هاتف (٠٣٧٠) ٩٢٧١٠٥ فغسغن ماترام الغربية

بطاقة ضابط البحث

الإسم : نور ليني

رقم التسجيل : ٧١٦١١٠٠١٠

المشرف الأول : حسنان الماجستير

الموضوع : تأثير العوامل على مهارة الكلام لدى الطلاب في تعليم اللغة العربية بالمدرسة

الثانوية الإسلامية الإنتصار ماترام العام الدراسي ٢٠٢٠/٢٠٢١

رقم	التاريخ	المواد الإنشائية	الإقتراح الإشرافية	التوقيع
١	١٤/٥٦/٢٠٢٠	BAB I II	١٠ الكناه	
٢	١٨/٥٦/٢٠٢٠	bab III IV	احسن البناء	
٣	٢٦/٥٦/٢٠٢٠	III / IV / V	احسن المنهج	
٤			ACC	
٥				
٦				

ماترام ٢٧ أغسطس ٢٠٢٠

الإعتماد،

العميد

درس عبد الوهاب الماجستير

رقم التوظيف: ٠٧١٢٠٨٦٧٠١

المشرف الأول

حسنان الماجستير

رقم التوظيف: ٠٨٠٧٠٤٨٠٠٢



جامعة محمديّة ماترام

كلية الدينيّة الإسلاميّة

الطريقه: كبي حاج أحمد دحلا رقم ٠١ هاتف (٠٣٧٠) ٩٢٧١٠٥ فغسغن ماترام الغريبه

بطاقة ضابط البحث

الإسم : نور ليني

رقم التسجيل : ٧١٦١١٠٠١٠

المشرف الثاني : د. أحمد حلواني شافعي الماجستير

الموضوع : تأثير العوامل على مهارة الكلام لدى الطلاب في تعليم اللغة العربية بالمدرسة

الثانوية الإسلامية الانتصار ماترام العام الدراسي ٢٠٢٠/٢٠٢١

رقم	التاريخ	المواد الإنشائية	الإقتراح الإشرافية	التوقيع
١	٢٠٢٠/٧/٢٥	perbukti	perbukti	
٢	٢٠٢٠/٧/٢٥	perbukti	perbukti	
٣	٢٠٢٠/٧/٢٥	perbukti	perbukti	
٤	٢٠٢٠/٧/٢٥	perbukti	perbukti	
٥	٢٠٢٠/٧/٢٥	perbukti	perbukti	
٦	٢٠٢٠/٧/٢٥	ACC	ACC	

ماترام ١٣ يوليو ٢٠٢٠

الإعتماد،

العميد

درس عبد الوهاب الماجستير

رقم التوظيف: ٠٧١٢٠٨٦٧٠١

المشرف الثاني

أحمد حلواني شافعي الماجستير

رقم التوظيف: ٠٨٠١١٢٧٨٠٣